

upc

# vysokorychlostní internet/ příručka





# Úvod

Vážení uživatelé vysokorychlostního internetu od UPC,

dostává se Vám do ruky „Příručka uživatele“, ve které se Vám snažíme pomoci při řešení Vašich otázek. Naleznete zde spoustu užitečných informací, které Vám poradí, aniž musíte telefonicky kontaktovat operátory na lince Technické podpory Internetu (Hot-line).

Linka Technické podpory nabízí pomocnou ruku našim i potenciálním klientům služby UPC Vysokorychlostní internet v případě nečekaných událostí, se kterými se případně mohou setkat při užívání internetového připojení poskytovaného naší firmou.

Dříve než zavoláte na Hot-line, **prostudujte si prosím pečlivě** tuto příručku, vyzkoušejte možnosti nápravy, které jsou níže uvedeny, a připravte si potřebné náležitosti a informace, které od Vás budeme zjišťovat. **Vyhnete se tak případnému čekání na lince, a tím ušetříte svůj čas i peníze.**

Děkujeme Vám, že jste se rozhodli pro internetové připojení od UPC, a věříme, že budete s našimi službami spokojeni. Přejeme Vám mnoho příjemných chvil strávených se službou UPC Vysokorychlostní internet.

Vaše Technická podpora  
(Hot-line)





# Obsah

|  |                   |
|--|-------------------|
| <b>I. Základní informace</b> .....   | <b>str. 3-4</b>   |
| <b>II. Modemy</b> .....  | <b>str. 5-8</b>   |
| Motorola - SB4100, SB4200, SB5100, SB5101<br>Scientific Atlanta - WebSTAR EPX2203, EPC2203 |                   |
| <b>III. Protokol TCP/IP</b> .....  | <b>str. 9-17</b>  |
| - kontrola IP adresy (winipcfg, ipconfig)<br>WIN95, 98(SE), ME,<br>WIN NT, 2000, XP, Vista |                   |
| - nastavení sítě, protokolu TCP/IP<br>WIN95, 98(SE), ME,<br>WIN NT, 2000, XP, Vista        |                   |
| <b>IV. Nastavení a prohlížeče (MS Internet Explorer)</b> .....                             | <b>str. 18</b>    |
| <b>V. Nastavení pošty (Outlook Express)</b> .....  | <b>str. 19-21</b> |
| <b>VI. Zabezpečení</b> .....   | <b>str. 22-24</b> |
| <b>VII. FAQ, otázky, odpovědi a kontakty</b> .....   | <b>str. 25-28</b> |



# I. Základní informace

Co byste měli vědět.

## **Telefonická podpora:**

Pracovníci Hot-line jsou Vám k dispozici na telefonu a e-mailové adrese <http://www.upc.cz/klpoz/cz/>. Rádi Vám zodpovědí Vaše dotazy týkající se služby UPC Vysokorychlostní internet.

## **Servisní zásah technika:**

V případě, že pracovník Hot-line usoudí, že je závada na straně poskytovatele, pošle k Vám technika, který zjedná nápravu - tento servis je bezplatný. Jestliže je však závada na straně uživatele (tzn. chyby operačního systému nebo softwaru, hardwaru, poškození zařízení uživatelem atp.), upozorní Vás pracovník na možnost placeného servisního výjezdu (viz smluvní podmínky a platný ceník).

## **V jakém časovém termínu mě technik může navštívit?**

Technická podpora se snaží maximálně vyhovět všem uživatelům. Výjezdy servisních techniků k uživatelům se však domlouvají podle dopředu plánovaného časového harmonogramu. Servisní zásahy se řídí platnými smluvními podmínkami.

## **Co se na Hot-line nedozvíte?**

Informace o stavu Vašeho klientského účtu, platby, informace o TV nabídce a servisu, základní sdělení dostupné na <http://www.upc.cz>. Výše uvedené informace se dozvíte na telefonním čísle Klientského centra (viz kontakty). Pracovníci Hot-line Vám poskytnou odpovědi k řešení základních otázek spojených se službou UPC Vysokorychlostní internet. Navrhnou Vám možnosti při odstraňování problémů, sdělí základní technické informace, zajistí výjezd technika, monitorují aktuální situaci na síti a informují uživatele, odpovídají na Vaše e-mailové dotazy. Neočekávejte ovšem, že Vás operátoři vyškolí po telefonu pro práci s počítačem a internetem, ani s Vámi nemohou vést několikaminutové diskuse o možnosti konfigurace Vašeho počítače. Pracovníci Hot-line neprovádějí fyzicky servisní zásahy u klientů, ani není možno si s nimi sjednat osobní konzultaci v Klientském centru.





### **Nefunkční TV a internet:**

V případě, že nefunguje ani TV nabídka nebo je signál velmi nekvalitní, kontaktujte přímo Klientské centrum, kde Vám pomohou zajistit servis na televizi (v případě, že máte placenou TV nabídku) nebo Vám poskytnou informace o výpadku.

### **Jaké náležitosti si připravit, než zavolám na Hot-line?**

V případě závady volejte od modemu a počítače, připravte si číslo svého klientského účtu (viz smlouva, variabilní symbol na složence), popř. jméno a adresu, na koho je smlouva sepsána, podrobný popis problému, jaký používáte operační systém. Informace, které kroky jste již podnikl(a) podle příručky, MAC adresu modemu (viz FAQ).

### **Na co si dát pozor a co není na síti dovoleno?**

Pravidla užívání Vysokorychlostního internetu od UPC jsou definována smluvními podmínkami, doporučujeme si je řádně prostudovat. Zde uvádíme několik příkladů, čeho se vyvarovat, abyste nezpůsobil(a) problémy sobě ani ostatním uživatelům:

- **neoprávněné užívání IP adresového prostoru poskytovatele (nastavení pevné IP adresy)** (viz FAQ)
- **open relay mail server - pozor při používání programů, např. WinRoute, WinProxy atp.!** (viz FAQ)
- **hromadné rozesílání nevyžádané pošty, SMS** (spam, mail bomb)
- **rozšiřování počítačových virů** (záměrně i nevědomě)
- **pokus o nedovolený přístup do počítače jiného uživatele sítě internet nebo správce datové sítě poskytovatele** (hacking, cracking)
- **snaha o přetížení systémů datové sítě poskytovatele nebo systémů třetích osob** (tzv. DoS útok atp.)
- **spouštění aplikací narušujících chod datové sítě poskytovatele** (nelegální DHCP atp.)





## II. Modemy

V případě, že kontrolky na modemu nesvítí tak, jak je uvedeno na obrázku, proveďte reset modemu:

1. Odpojte napájecí kabel modemu z elektrické sítě na cca 10 sekund.

2. Připojte modem a vyčkejte, než se zaregistruje (cca do 3 minut).

Zkontrolujte, jak kontrolky na modemu svítí:

**a) správně - vyzkoušejte, zda připojení funguje či nefunguje**

prověřte nastavení:

- TCP/IP, viz str. 9-17

- internetového prohlížeče, viz str. 18

**b) nesvítí, blikají odlišně atp.**

- zkuste tento postup několikrát zopakovat

V případě neúspěchu kontaktujte pracovníky Hot-line.





## Motorola SurfBoard 4100, 4200, 5100, 5101

<http://broadband.motorola.com/noflash/sb4100.html>

<http://broadband.motorola.com/noflash/sb4200.html>

<http://broadband.motorola.com/consumers/products/sb5100/>



**Power** - označuje zdroj el. energie, v provozu musí trvale svítit.

**Receive** - modem našel frekvenci dopředného směru, trvale svítí.

**Send** - modem našel frekvenci zpětného směru, trvale svítí.

**Online** - modem je zaregistrovaný pro provoz v síti UPC, trvale svítí.

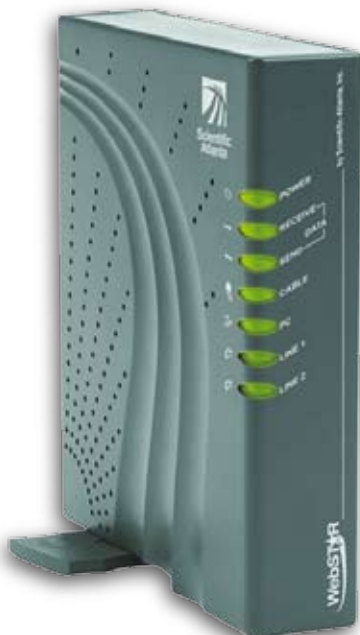
**Activity** - kontrolka indikuje přenos dat v síti UPC, nepravidelně bliká.

V případě, že kontrolky na modemu nesvítí tak, jak je uvedeno výše na obrázku, proveďte reset modemu (postup je popsán na straně 5).



## Scientific Atlanta WebSTAR EPX2203

[http://www.scientificatlanta.com/consumers\\_new/CableModems/](http://www.scientificatlanta.com/consumers_new/CableModems/)



**Power** - označuje zdroj el. energie, v provozu musí trvale svítit.

**Receive** - modem našel frekvenci dopředného směru, nepravidelně bliká.

**Send** - modem našel frekvenci zpětného směru, nepravidelně bliká.

**Cable** - modem je zaregistrovaný pro provoz v síti UPC, trvale svítí.

**PC** - kontrolka indikuje přenos dat, nepravidelně bliká.

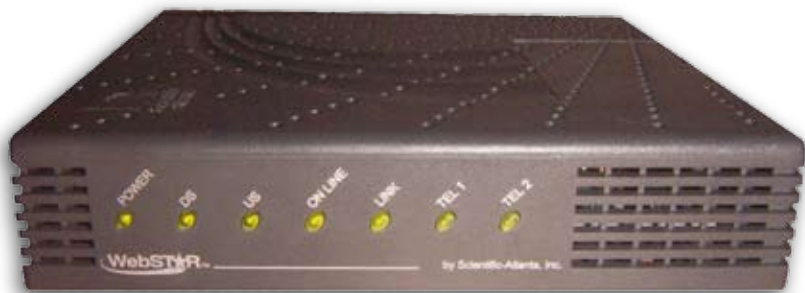
**Line 1/2** - indikace vyzvednuté telefonní linky.

V případě, že kontrolky na modemu nesvítí tak, jak je uvedeno výše na obrázku, proveďte reset modemu (postup je popsán na straně 5).



## Scientific Atlanta WebSTAR EPC2203

[http://www.scientificatlanta.com/consumers\\_new/CableModems/](http://www.scientificatlanta.com/consumers_new/CableModems/)



**Power** - označuje zdroj el. energie, v provozu musí trvale svítit.

**DS** - modem našel frekvenci dopředného směru, trvale svítí.

**US** - modem našel frekvenci zpětného směru, trvale svítí.

**Online** - modem je zaregistrovaný pro provoz v síti UPC, trvale svítí.

**Link** - kontrolka indikuje přenos dat v síti UPC, nepravidelně bliká.

**Tel 1/2** - svítí, pokud je aktivní služba UPC Telefon, blikáním signalizuje zvednuté sluchátko (aktivní hovor).

V případě, že kontrolky na modemu nesvítí tak, jak je uvedeno výše na obrázku, proveďte reset modemu (postup je popsán na straně 5).



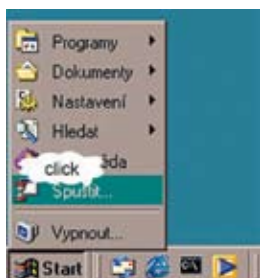
# III. Kontrola nastavení protokolu TCP/IP

## Kontrola IP adresy, uvolnění, obnovení (winipcfg, ipconfig)

Pokud modem svítí tak, jak má, zkontrolujte nastavení IP adresy:

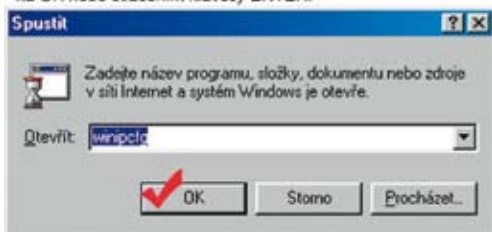
### Postup pro WIN 9x, ME:

1.



2.

Do řádku napíšeme WINIPCFG a potvrdíme kliknutím myši na OK nebo stlačením klávesy ENTER.



### 1) dynamická IP adresa, uvolnění a obnovení:



v rámečku musí být Váš síťový adaptér

pokud je adresa ve tvaru 169.x.x.x nebo 192.x.x.x je třeba:

1. uvolnit vše
2. obnovit vše

1. při stisknutí se uvolní IP adresa a maska podsítě

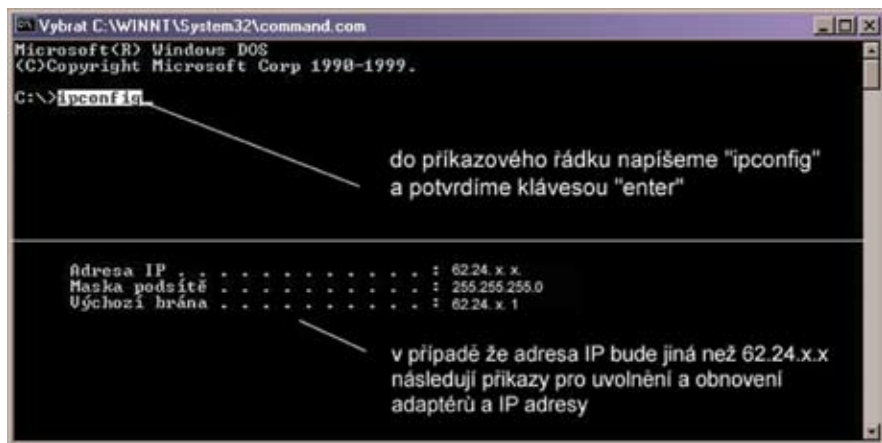
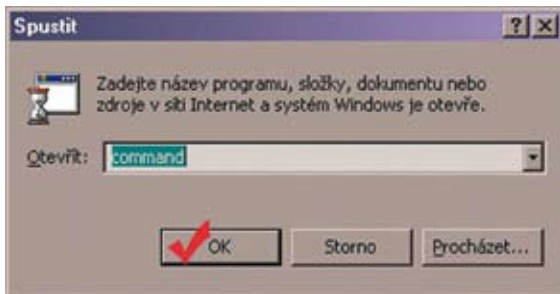
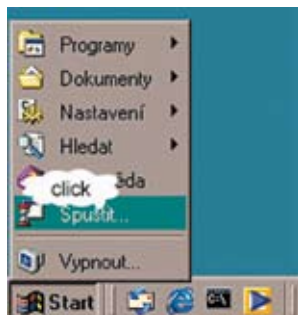
2. po stisknutí počítač požádá o přidělení IP adresy z DHCP serveru

Při stisknutí tlačítek uvolnit vše a obnovit vše dojde nejdříve k uvolnění původní IP adresy a následně k přidělení nové IP adresy DHCP serverem.





## Kontrola IP adresy, uvolnění/obnovení Windows 2000, NT, XP, Vista

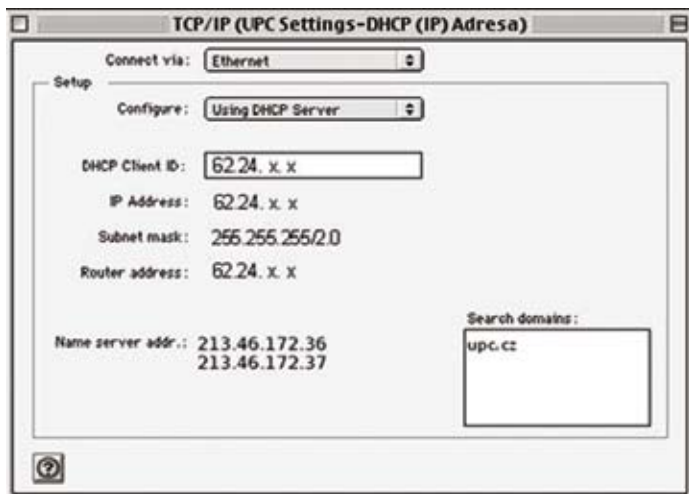


Pro uvolnění IP adresy napíšeme do řádku „ipconfig /release\_all“.  
Po uvolnění následuje obnovení IP adresy „ipconfig /renew\_all“.





## Kontrola/nastavení TCP/IP - Mac OS



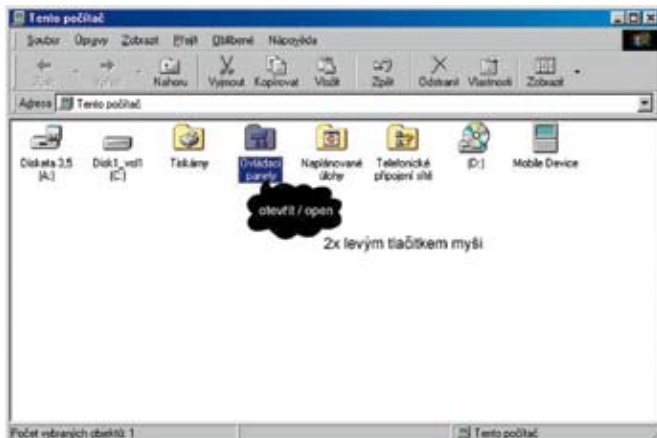


## Nastavení sítě a protokolu TCP/IP

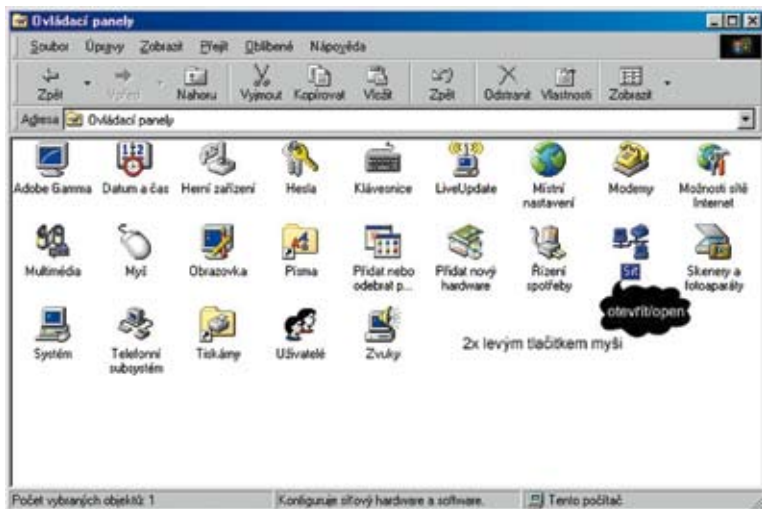
### Nastavení sítě WIN 9x, ME

Postupujte podle obrázků:

- 1.
- 2.



- 3.





## Nastavení WIN 9x, ME

1.



2.

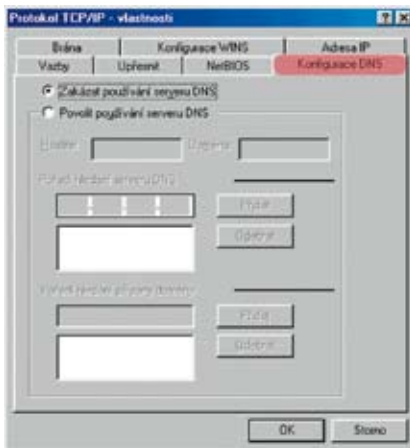


S ohledem na bezpečnost doporučujeme Klient síťe Microsoft a Sdílení souborů a tiskáren v síťech Microsoft odebrat.

3.



4.





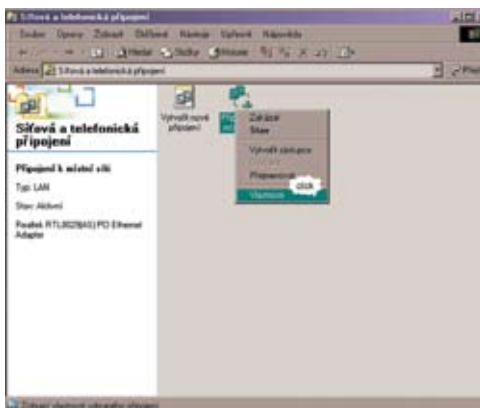
## Nastavení sítě - WIN 2000, NT, XP

Postupujte podle obrázků:

1.

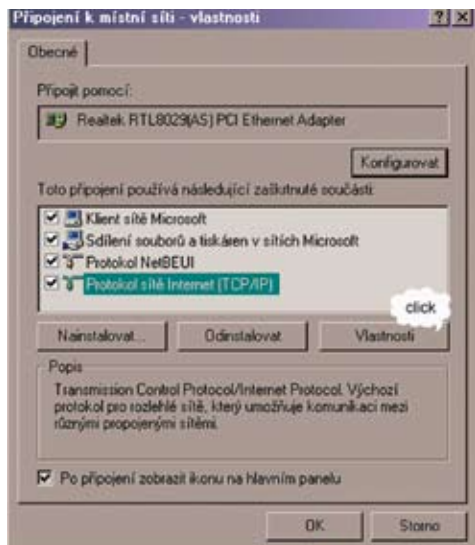


2.

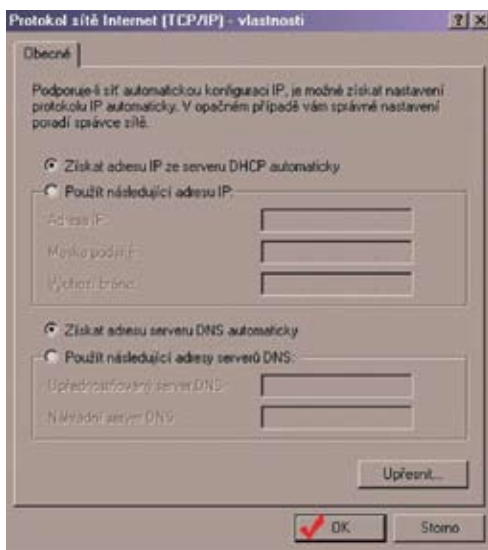


Pravým tlačítkem kliknout na „Místa v síti“.

3.



4.

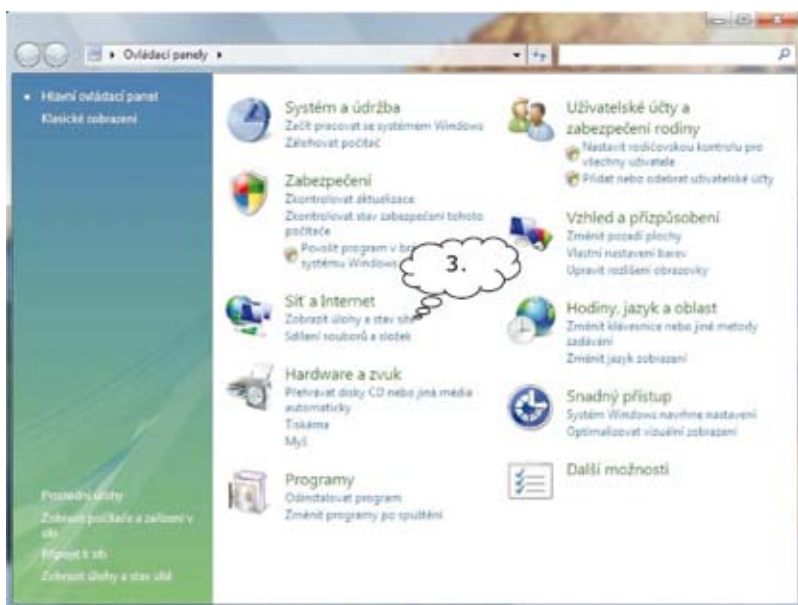
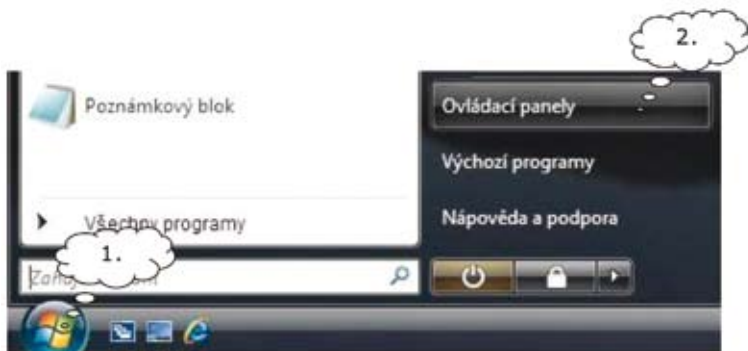


S ohledem na bezpečnost doporučujeme  Klient sítě Microsoft ,  Sdílení souborů a tiskáren v sítích Microsoft a  Protokol NetBEUI odebrat.



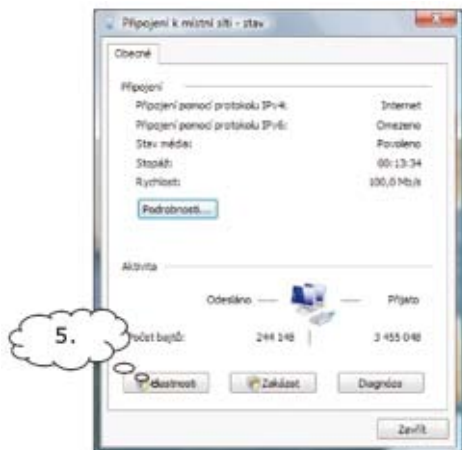


## Nastavení sítě - Windows Vista





## Nastavení sítě - Windows Vista





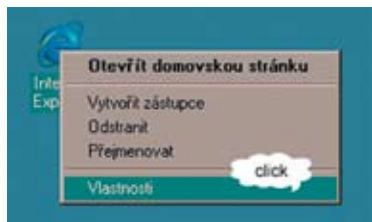


## IV. Nastavení internetového prohlížeče

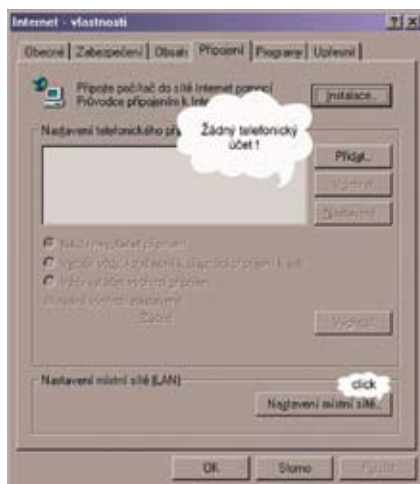
### Internet Explorer

Postupujte podle obrázků:

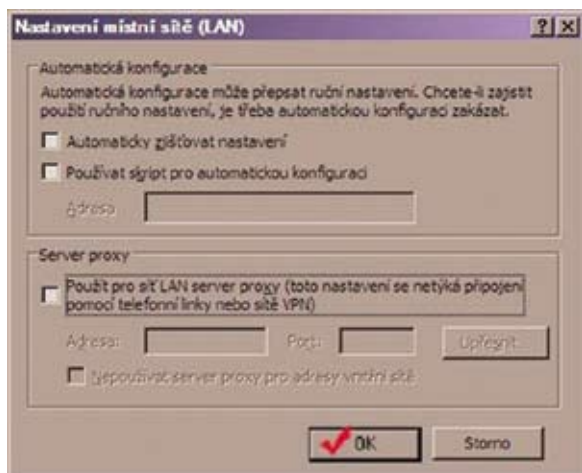
1.



2.



3.



UPC nepoužívá server proxy. **Prosíme nenastavovat.**

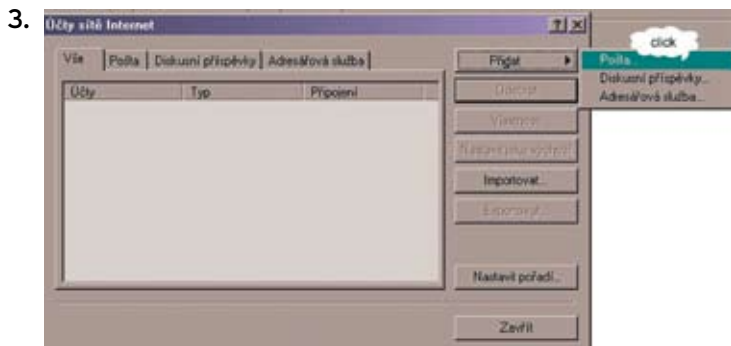
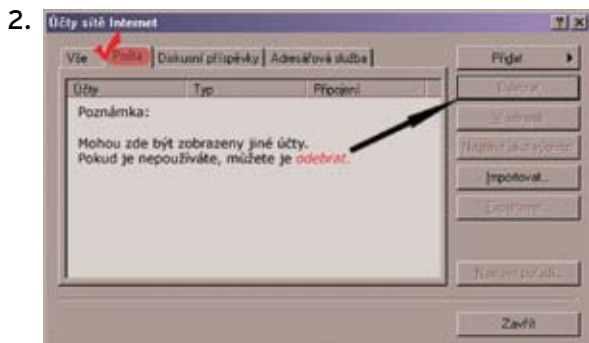
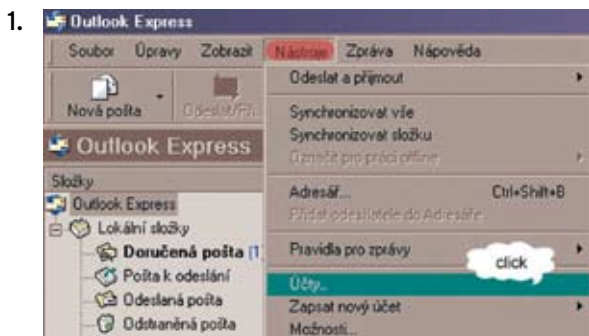




## V. Nastavení poštovního klienta

### Outlook Express

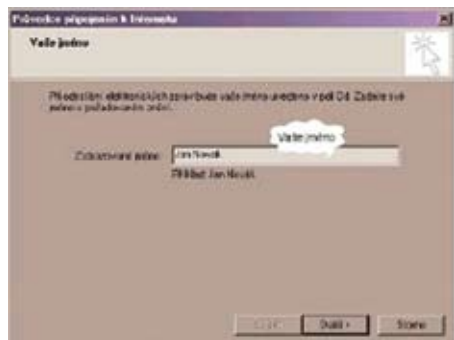
Postupujte podle obrázků:



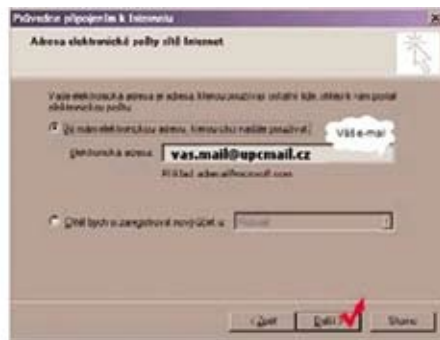


Postupujte podle obrázků:

1.

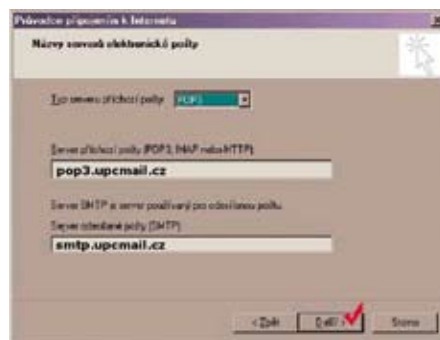


2.



V případě, že budete používat poštovní účet jiného poskytovatele (např.: novak@seznam.cz) jako server příchozí pošty (POP3), je třeba nastavit poštovní server tohoto poskytovatele (např.: pop3.seznam.cz). Jako server odesílané pošty (SMTP) musí být vždy nastaven náš poštovní server (smtp.upcmail.cz).

3.

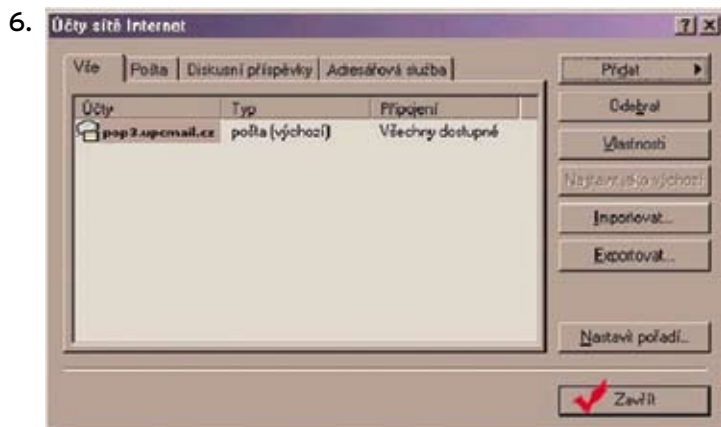
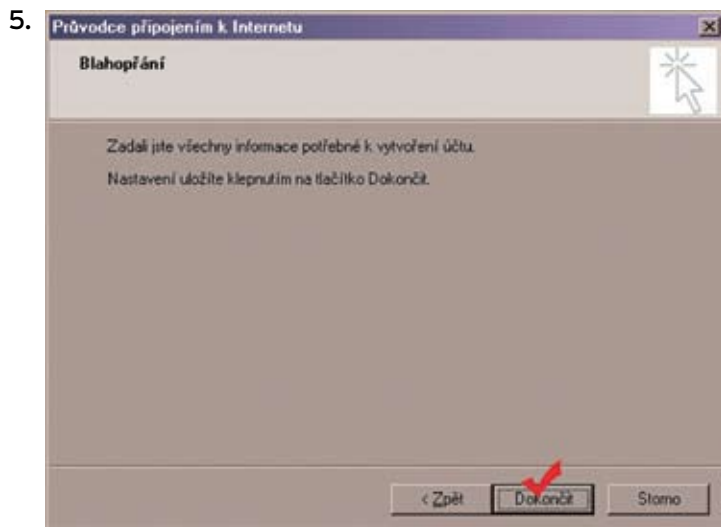


4.





Postupujte podle obrázků:



**Upozornění:** V celé příručce byly použity pouze vzorové příklady pro nastavení IP adres, poštovních účtů, jmen atp. S ohledem na rozvoj a změny v datové síti se nemusí tyto údaje shodovat se skutečností. Řiďte se proto vždy pokyny poskytovatele.





## VI. Zabezpečení PC

V dnešní době je celý svět zahlcován tisíci viry a objevují se stále nové a dokonalejší. Je tedy zapotřebí si uvědomit, jak moc jsou pro Vás data ve Vašem PC důležitá a jak je důkladně zabezpečit. Pokud chcete surfovat skutečně bez obav, je v dnešní době téměř nutností Váš počítač dostatečně zabezpečit. Pouze antivir ovšem nestačí – proti virům, spamu, trojským koním, červům, útokům hackerů, spywaru a obsahu nevhodnému pro Vaše děti, kdy svým potomkům umožníte vstup pouze na stránky podle svého rozhodnutí, Vám pomůže komplexní ochránce dat v podobě služby UPC SmartGuard.

### Proč zvolit UPC SmartGuard?

UPC SmartGuard je komplexní balík bezpečnostních programů proti hrozbám, které na internetu číhají. Užívání v českém jazyce. Aktualizace programů probíhá každou hodinu!

### Před čím Vás UPC SmartGuard ochrání?

#### Viry

- **Vysoce kvalitní ochrana**

Extra rychlá ochrana proti virům poskytovaná nejrenomovanějším antivirovým týmem na světě.

- **Celková bezpečnost**

Prohledává nejen Vaše e-maily, ale celý tok informací z CD-Romů, disket, USB klíčů, surfování po internetu a stahování programů z internetu.

- **Flexibilita**

Můžete si snadno nastavit svůj vlastní bezpečnostní profil na vyšší stupeň flexibility nebo přísnosti.





### Spyware

Označení pro program nebo jeho skryté části, které se usadí v operačním systému Vašeho počítače. Jeho úkolem je sledovat provoz a určitá data a ta pak odesílat na nějaký vzdálený server. Tato data pak slouží tvůrcům těchto programů k různým, mnohdy pochybným účelům, či dokonce k získání přístupu k Vašemu počítači nebo bankovnímu kontu. Možnost nakažení spywarem může nastat po nainstalování adwaru nebo jiných programů, které se tváří věrohodně. Další možností je návštěva stránek s pornografickým obsahem nebo nelegálním softwarem. Tyto stránky často podmiňují přístup ke svému obsahu nainstalováním spywaru nebo tzv. dialerů.

- **Detekuje a odstraňuje spyware**

Můžete surfovat na internetu a používat počítač beze strachu z odeslání Vašich osobních údajů třetím stranám.

- **Je integrován společně s Anti-Virem**

Není nutné samostatné vyhledávání spywaru. Tím se zvyšuje snadnost použití.

### Firewall

Většina internetových programů nainstalovaných ve Vašem PC si buď otevírá, nebo naslouchá na tzv. portech (TCP/UDP), přes které potom komunikuje po internetu. V případě, že nemáte počítač chráněný firewallem a daná aplikace obsahuje chybu nebo je nesprávně nastavená, může dojít k jejímu zneužití. Kdokoliv se k Vám může připojit a vymazat Vám jakákoliv data nebo Váš počítač zneužít pro různé „kriminální aktivity“.

- **Vysoce kvalitní ochrana Vašeho neustálého připojení**

Ideální pro stálou ochranu Vašeho „neustálého“ širokopásmového internetového připojení proti hackerům, trojským koním, červům a dalším škodlivým programům.

- **Flexibilita**

Můžete si snadno nastavit svůj vlastní bezpečnostní profil na vyšší stupeň flexibility nebo přísnosti.





### Kontrola spamu

- **Nedá spamu žádnou šanci**

System systematicky třídí spam od ostatní pošty. Spam je umísťován do zvláštního adresáře a uživatel si ho může prohlížet nebo může být automaticky vymazáván.

- **Flexibilita**

Můžete si nadefinovat intenzitu filtrování podle měnitelných úrovní detekce (agresivní - optimální - flexibilní).

- **Neustálá kontrola**

Můžete nadefinovat pravidla, která automaticky propustí tok dat pocházejících od konkrétního odesílatele (odesílatelů). Na druhé straně můžete nadefinovat pravidla, která automaticky umožní tok dat od konkrétního uživatele (uživatelů) přesměrovat do adresáře spamové pošty.

### Rodičovská kontrola

- **Efektivně filtruje internetový obsah**

Prostřednictvím revoluční, tzv. „průběžně fungující“ filtrovací technologie Rodičovská kontrola okamžitě blokuje přístup k nevhodnému obsahu.

- **Flexibilita**

Filtr obsahuje následující kategorie obsahu, které mohou rodiče jednotlivě aktivovat nebo deaktivovat: hazardní hry, nenávisť, drogy, sex, zbraně nebo web mail.

- **Neustálá kontrola**

Rodiče mohou využívat úplnou kontrolu prostřednictvím hesel a vlastností přihlašování. Mohou sledovat provedená přihlášení a navštívené stránky a definovat, co na nich dítě smí a co nesmí vidět.

### Jak objednat UPC SmartGuard?

- **On-line objednávka**

v online objednávkce vysokorychlostního internetu vyberte doplňující službu UPC SmartGuard a pokračujte v objednávkce.

- **Telefonicky**

na telefonním čísle 844 222 111

UPC SmartGuard - komplexního ochránce Vašich dat je možné objednat pouze k vysokorychlostnímu internetu od UPC.





## VII. FAQ, otázky a odpovědi

### **Co je to MAC adresa modemu a proč ji potřebujeme znát?**

Je to číselný hexadecimální údaj, pod kterým je modem zaregistrovaný pro provoz v naší síti a je spojen s identifikačními údaji o klientovi. Najdete ji na zadní nebo spodní straně modemu, záleží na typu.

### **Co se stane, když si nastavím neoprávněně libovolnou pevnou IP adresu, a co to pro mě znamená?**

Neoprávněné užívání IP adresového prostoru poskytovatele znamená nastavení IP adresy jiné, než která Vám byla přidělena poskytovatelem na základě služby, kterou užíváte, nebo prostřednictvím DHCP serveru. V případě výskytu dvou stejných IP adres na síti dojde ke konfliktu (kolizi) IP adres a jednomu z uživatelů je znemožněn přístup do sítě internetu (většinou tomu, kdo si za tuto službu připlácí). Poskytovatel v tomto případě zjedná nápravu tím, že pozastaví dodávku signálu uživateli s neoprávněně nastavenou IP adresou z důvodu porušení smluvních podmínek. Tato zásada platí i v případě nastavení IP z DHCP serveru jako pevné!

### **Co je to open relay?**

SMTP je protokol pro doručování elektronické pošty. Relay je nazýván server, který zprostředkovává doručení této pošty na konkrétní e-mailovou adresu. Správně se má starat o doručování pošty jdoucí z nebo do jím spravované domény nebo domén. Co je „Open relay“? Je to relay nastavená tak, že umožní komukoli z internetu (jakékoli IP adresy) poslat mail na jakoukoli adresu. Proč je open relay špatná? Existuje tzv. spam. Jde o reklamní maily, zejména ale obvyklá podezřelá témata typu „milionářem snadno a rychle“ nebo pornografie atd. Spammer si vybuduje (nebo vygeneruje z nahodilých znaků) databázi desítek tisíc e-mailových adres a potom na tyto adresy začne rozesílat kvanta e-mailů. Kdyby to dělal z vlastního počítače, tak by musel platit drahé linky a koupit si výkonný stroj. Proto si raději najde nějakou open relay, které pouze pošle malou sérii mailů, přičemž ke každému připojí seznam třeba deseti tisíc cílových adres. Open relay se mu o rozeslání postará, aniž prověřuje totožnost odesílatele. Z těchto důvodů se po celém světě správci mailservrů snaží proti spamu bojovat. Nejsnazší je samozřejmě eliminovat všechny open relaye.





### **Co udělat v případě, že potřebuji připojit nový PC/router za kabelový modem?**

Pokud se za modem připojuje nový PC nebo router, je nutné po propojení zresetovat modem odpojením od elektřiny na 10 sekund. Po resetu modemu je následně vhodné provést i reset PC případně routeru.

### **Někdo se pokusil o neoprávněný přístup na můj počítač?**

Síť internetu není bezpečná a zabezpečení počítače je v kompetenci každého uživatele jednotlivě. Doporučujeme proto použít některý ze široké řady firewallů (program zajišťující ochranu Vašeho počítače).

### **Poskytovatel mě upozornil na zavirovaný počítač.**

Váš počítač je s největší pravděpodobností napaden počítačovým virem a tento vir se snaží napadnout další počítače v síti. V zájmu ochrany uživatelů Vás poskytovatel upozornil na nutnost zjednání nápravy. Doporučujeme použití antivirového programu, některé programy jsou poskytovány zdarma pro domácí využití.

### **Kde najdu aktuální informace týkající se kabelové sítě UPC?**

Informace, novinky, plánované výpadky, FAQ pojmy. To vše najdete na [www.upclive.cz](http://www.upclive.cz).

### **Co je to dynamická IP adresa?**

Dynamická IP adresa je adresa, kterou Vám automaticky přiděluje DHCP server poskytovatele. Tato IP adresa je po určité době automaticky obnovována a může se měnit. Operační systém Vašeho počítače si ve spolupráci s DHCP serverem IP adresu pravidelně obnovuje.

### **Co je to pevná (statická) IP adresa?**

Pevná IP adresa je adresa, kterou Vám oficiálně přidělil poskytovatel. Pevná IP adresa je také přidělována automaticky z DHCP serveru stejně jako u IP adresy dynamické, není nastavena ručně v operačním systému počítače. Je součástí některých služeb UPC vysokorychlostního internetu nebo je to zvlášť placená služba.

### **Mám nainstalovaný firewall, proxy nebo jiný program a nemohu se připojit.**

Před instalací jakýchkoliv síťových programů se řádně seznámte s jejich obsluhou a nastavením. U některých programů si špatným nastavením můžete zablokovat přístup na síť internet nebo znemožnit odesílání elektronické pošty.





### **Konfigurace vnitřní sítě a připojení více počítačů.**

Uživatel si takovou konfiguraci zajišťuje sám a není v časových možnostech pracovníků technické podpory ani instalačních a servisních techniků, aby klienta školili v nastavení vnitřní sítě. Rádi Vám však doporučíme možnosti, jak si s tím poradit.

### **Nejde mi odesílat nebo přijímat elektronická pošta, ale internet funguje.**

Zde je potřeba rozlišovat, zda Vám nefunguje odesílání, nebo příjem pošty. Zdánlivě se jedná o dvě podobné, nicméně odlišné služby. U odesílání pošty, server SMTP, si zkontrolujte nastavení našeho SMTP serveru. Pokud máte nastaven jiný než náš SMTP server, je možné, že správce tohoto serveru blokuje nebo zablokoval odesílání pošty z naší sítě nebo domény. Další možnost je, že jste byl poskytovatelem zařazen do seznamu jako tzv. spammer a odesílání pošty Vám bylo z tohoto důvodu zablokováno. V tomto případě kontaktujete pracovníky Hot-line.

U příchozí pošty (hovoříme zde o poštovním účtu jméno@upcmail.cz) si zkontrolujte nastavení Vašeho poštovního klienta, zejména: e-mail, adresu, login, heslo, adresu POP3 serveru. V případě nastavení poštovních účtů jiných poskytovatelů, tzv. free mailových schránek, se obraťte na příslušnou technickou podporu poskytovatele, který tuto službu poskytuje.



**Vážený klienti, děkujeme, že jste věnovali pozornost naší příručky, a doufáme, že jsme Vám pomohli vyřešit některé z potíží nebo objasnit užívané pojmy. Elektronická podoba příručky je pravidelně aktualizována na našich internetových stránkách.**





**Kontakty:**

**UPC Česká republika, a. s.**

Klientské centrum

P. O. Box 53

Praha 3 - Žižkov

PSČ 130 11

**Provozní doba:**

Po-Pá: 8:00 - 17:00 hodin

Fax: 241 00 51 05

E-mailový formulář: <http://www.upc.cz/klpoz/cz/>

Web: <http://www.upc.cz>  
<http://www.upclive.cz>





Doporučujeme si zaznamenat některé důležité údaje a data. V případě hesel a loginů si dávejte pozor, aby se nedostaly do rukou nepovolaným osobám, které by je mohly zneužít!

Níže si můžete učinit poznámky podle svého uvážení.

**E-mail:**

**Login (včetně domény):**

**Heslo:**

**SMTP:** smtp.upcmail.cz

**POP3:** pop3.upcmail.cz

**pevná IP adresa:**

**brána (gateway):**

**maska:**

**proxy servery:** UPC nepoužívá server proxy. Prosíme nenastavovat.

**číslo smlouvy:**

**MAC adresa modemu:**

**Užitečné odkazy:**

**<http://www.upc.cz>**

oficiální stránky UPC Česká republika, a. s.

**<http://www.upclive.cz>**

stránky (nejen) pro uživatele služby UPC Vysokorychlostního internetu

**<ftp://ftp.upc.cz>**

FTP server pro uživatele, volný přístup, možnost stažení ovladačů a free programů, mirrors, anonymní login a heslo

**<http://www.upclive.cz/webmail/>**

možnost výběru e-mailové schránky přes webové rozhraní

**<news://news.upc.cz>**

diskusní skupiny, je třeba si nastavit v poštovním klientovi

**<http://members.upc.cz/xxx>**

free web server

**<http://registrace.upc.cz>**

nastavení a kontrola doplňkových služeb

**<http://www.parba.cz>**

informace o herních serverech





## Upozornění!

Kabelový modem je elektrické zařízení a je napájen prostřednictvím síťového transformátoru. K omezení nebezpečí dotyku částí pod napětím neodnímejte kryt modemu nebo adaptéru. Uvnitř nejsou ovládací prvky pro uživatele. K omezení možnosti úrazu nebo požáru nevystavujte tyto přístroje dešti nebo vlhkosti.



# upc digitální kabelová televize / telefon

## S digitální kabelovou televizí UPC

získáte bohatou nabídku programů všech žánrů a zábavy pro celou rodinu. Nejoblíbenější programy jsou samozřejmě v českém jazyce. Obraz i zvuk jsou vysílány v digitální kvalitě.

## S UPC Telefonem

voláte každý den, každý měsíc, po celý rok s tarifem Anytime na všechny pevné linky v ČR zdarma. Navíc s pevnou linkou od UPC získáváte i mnohem levnější telefonování do zahraničí a výrazně nižší měsíční paušál.

Využijte všech výhod kabelového připojení od UPC.

Objednávejte na 844 222 111  
nebo [www.upc.cz](http://www.upc.cz)



upc